

## Technische Daten:

Abmessungen: 80 mm x 80 mm x 10 mm  
 Stromversorgung: 12-24 V AC/DC max. 20mA (ohne Heizung) max. 200mA (mit Heizung)  
 Relaisausgang: 24 V 0,5 A AC/DC N.O.  
 Funkfrequenz: 433 MHz und 868 Mhz  
 Batterielaufzeit: bis zu 2 Jahre mit einer CR2032-Knopfzelle

## Funktion:

Das KeyPad kann bis zu 16 Zugangs-codes mit einer Länge von 1 bis 18 Stellen speichern. Ein Code wird durch Wischen oder Tippen eingegeben. Zu jedem Code kann ein 433MHz oder 868MHz Funksignal eines bestehenden Festcode-Senders gespeichert werden. Dadurch können Geräte verschiedener Hersteller angesteuert werden. Über das integrierte Relais kann zum Beispiel ein Türöffner, eine Glocke oder eine Lampe ohne Funkempfänger angesteuert werden. Eine integrierte Heizung kann das Gerät bei tiefen Temperaturen vor Kondenswasser und Eisbildung schützen (nur bei externer Stromversorgung).

## Montage:

Vor der Montage die Zugangs-codes einlernen, damit die Funkreichweite an der gewünschten Montageposition getestet werden kann. Die Reichweite wird durch die Montage auf Metalloberflächen oder durch Wände reduziert. Die Rückseite wird mit 2 Schrauben (siehe Abb. 2) befestigt. Der Lochabstand von 60mm ermöglicht auch die Montage auf Unterputz-dosen. Das Gehäuse wird mit einer Schraube von unten gesichert.

## Anschlüsse:

**Bevor das KeyPad an eine externe Stormversorgung angeschlossen wird, muss die Knopfzelle entfernt werden!**

Der Relaisausgang wird durch den ersten gespeicherten Zugangscode aktiviert (nur bei externer Stromversorgung). Abb. 3 zeigt die Verwendung eines elektrischen Türöffners. Es können Drähte von 0,2 mm<sup>2</sup> bis 0,75 mm<sup>2</sup> angeschlossen werden.

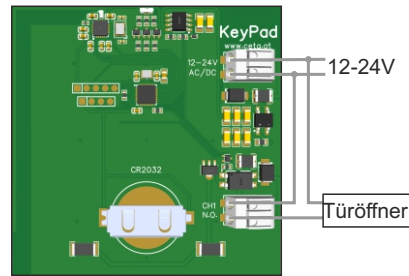


Abb. 3

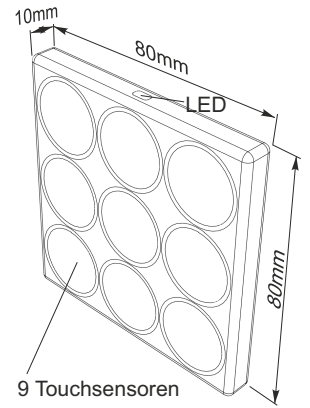


Abb. 1

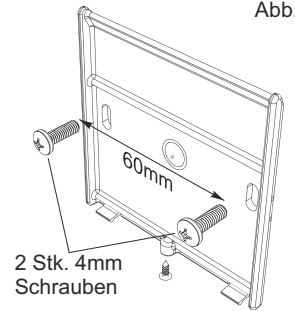


Abb. 2

## Zugangscode speichern:

1. Ein „S“ eingeben (von rechts oben beginnen, siehe Abb. 4). Die LED blinkt blau.
2. Den gewünschten Zugangscode eingeben. Die LED blinkt blau.
3. Den gewünschten Zugangscode wiederholen. Wenn beide Eingaben übereinstimmen, blinkt die LED grün.
4. Innerhalb von 10 Sekunden die Taste am Handsender drücken und ca. 1 Sekunde warten.
5. Die Taste am Handsender erneut drücken. Die LED blinkt 2-mal grün. Der Handsender ist gespeichert.

Wird kein Handsender eingelernt, wird der Einlernvorgang nach 10 Sekunden abgebrochen. Die LED blinkt rot. Für den ersten Zugangscode muss kein Handsender eingelernt werden, da dieser das eingebaute Relais aktiviert.

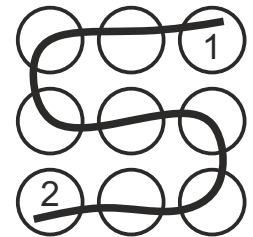


Abb. 4

## Zugangscode löschen:

1. Ein „X“ eingeben (von rechts oben beginnen, siehe Abb. 5). Die LED blinkt blau.
2. Den zu löschenden Zugangscode eingeben. Die LED blinkt blau.
3. Den zu löschenden Zugangscode wiederholen. Wenn beide Eingaben übereinstimmen, blinkt die LED rot. Der Zugangscode ist gelöscht.

Wird ein Code falsch eingegeben, wird der Löschvorgang abgebrochen. Die LED blinkt rot. Der Code wird nicht gelöscht!

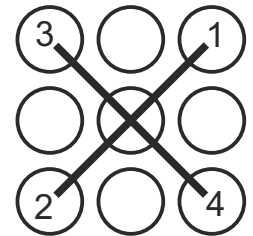


Abb. 5

## Einstellungen ändern:

1. Ein „S“ eingeben (von rechts oben beginnend, siehe Abb. 4). Die LED blinkt blau.
2. Wieder ein „S“ eingeben. Die LED blinkt 2-mal blau.
3. Die Einstellung gemäß Tabelle (Abb. 7) laut Tastenbelegung (Abb. 6) eintippen.
4. Die LED blinkt 2-mal blau. Die Einstellung ist gespeichert.

## Zurücksetzen:

1. Ein „S“ eingeben (von rechts oben beginnend, siehe Abb. 4). Die LED blinkt blau.
2. Wieder ein „S“ eingeben. Die LED blinkt 2-mal blau.
3. Die Seriennummer SN:XXXXXXXX auf der Verpackung laut Tastenbelegung (Abb. 6) eintippen.
4. Die LED blinkt 2-mal blau. Alle Zugangs-codes und Einstellungen werden gelöscht.

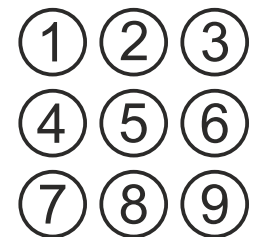


Abb. 6

## LED-Anzeige:

1-mal grün blinken = Code erkannt  
 2-mal grün blinken = Handsender kopiert  
 1-mal rot blinken = Code nicht erkannt  
 2-mal rot blinken = Batterie leer  
 1-mal blau blinken = Programmiermodus  
 2-mal blau blinken = Einstellungsmodus

## Kompatible Frequenzen:

433,92MHz AM, 868,30 MHz AM, 868,8MHz FM

## Entsorgung:

Das Produkt darf nicht im Hausmüll entsorgt werden! Die Vorschriften zur Entsorgung von Elektronikprodukten des betroffenen Landes müssen befolgt werden.

Einstellungen	
1	Relais 1s Puls
2	Relais 3s Puls
3	Relais 3min Puls
4	Relais ein/aus
5	Heizung ein
6	Heizung aus
7	reserviert
8	reserviert
9	reserviert

Abb. 7